



Valsts vides dienests

LIELRĪGAS REĢIONĀLĀ VIDES PĀRVALDE

Rūpniecības iela 23, Rīga, LV-1045, tālr. 67084278, e-pasts: lielriga@vvd.gov.lv, www.vvd.gov.lv

Rīgā

2020. gada 17. novembrī

## **Paredzētās darbības ietekmes uz vidi sākotnējais izvērtējums Nr.RI20SI0105**

Sākotnējā izvērtējuma mērķis ir noteikt, vai pieteiktā paredzētā darbība atsevišķi vai kopā ar citām darbībām varētu būtiski ietekmēt vidi. Sākotnējā izvērtējuma uzdevums nav precīzi dokumentēt ietekmju apjomu un definēt projekta īstenošanas nosacījumus. Detalizēts ietekmju apjoma un būtiskuma izvērtējums ir veicams ietekmes uz vidi novērtējuma ietvaros atbilstoši likumā „Par ietekmes uz vidi novērtējumu” un tam pakārtotajos normatīvajos aktos noteiktajai kārtībai gadījumā, ja sākotnējā izvērtējuma rezultātā tiek secināts, ka pieteiktās paredzētās darbības īstenošanas rezultātā ir iespējama būtiska ietekme uz vidi.

### **1. Paredzētās darbības ierosinātāja:**

SIA „Karjeru izstrāde” (reģistrācijas Nr. 40103392256), Gaujas iela 14A-1, Rīga, LV-1026, tālrunis: 26737681, e-pasts: rihards\_2000@inbox.lv (turpmāk – Iesniedzēja).

### **2. Paredzētās darbības nosaukums:**

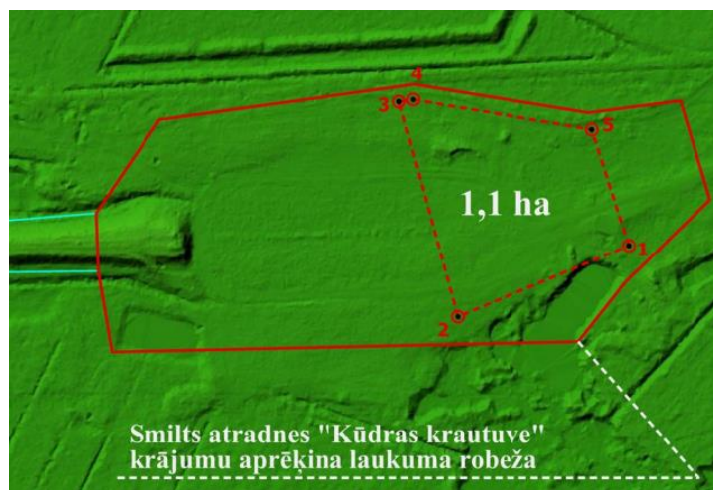
Derīgo izrakteņu (smilts) ieguve 1,1 ha platībā.



### **3. Paredzētās darbības norises vieta:**

Nekustamais īpašums „Kūdras krautuve” (zemes vienības kadastra apzīmējums 8080 001 0412), Olaines pagasts, Olaines novads (turpmāk – Nekustamais īpašums).

### **4. Informācija par paredzēto darbību, iespējamām paredzētās darbības vietām un izmantojamo tehnoloģiju veidiem:**

Valsts vides dienesta Lielrīgas reģionālā vides pārvalde (turpmāk – Dienests) 2020. gada 2. oktobrī saņēma iesniegumu ar lūgumu izvērtēt iespēju veikt derīgo izrakteņu ieguvi mazākā platībā – 1,1 ha lielā platībā Nekustamajā īpašumā, pamatojoties uz to, ka Dienests 2020. gada 28. septembrī Iesniedzējas pieteiktajai darbībai veica ietekmes uz vidi sākotnējo izvērtējumu Nr.RI20RI0082, kurā Iesniedzējas ierosinātajai darbībai – derīgo izrakteņu (smilts) ieguvei ~ 4,6 ha platībā Nekustamajā īpašumā – tika piemērota ietekmes uz vidi novērtējuma procedūra. 2020. gada 20. oktobrī Dienestā tika saņemts iesniegums ar lūgumu atsaukt Dienestā iepriekš pieteikto ieceri – derīgo izrakteņu (smilts) ieguvi ~ 4,6 ha platībā Nekustamajā īpašumā un 2020. gada 20. oktobrī Dienestā tika iesniegts jauns iesniegums ietekmes uz vidi sākotnējā izvērtējuma veikšanai derīgo izrakteņu (smilts) ieguvei 1,1 ha platībā Nekustamajā īpašumā. Derīgie izrakteņi tiks iegūti Nekustamajā īpašumā, kura platība ir 5,69 ha, smilts atradnes teritorija ir ~ 4,6 ha, savukārt derīgo izrakteņu ieguve tiks veikta atsevišķi izdalītā 1,1 ha (11 tūkst. m<sup>2</sup>) ieguves laukumā (skat. 1.attēlu).



- 2  Plānotās darbības (derīgo izrakteņu ieguves) vieta - ieguves laukums 1,1 ha platībā.
-  Zemes vienības "Kūdras krautuve" ar kadastra nr. 8080 001 0412 robeža

1.attēls. Plānotās darbības norises vietas izvietojuma plāns

Plānotajā ieguves laukumā (11 tūkst. m<sup>2</sup>) aprēķināti šādi grunts apjomi:

- 167,23 tūkst m<sup>3</sup> smilts, tai skaitā 154,23 tūkst. m<sup>3</sup> zem gruntsūdens līmeņa. Smilts materiālu paredzēts izvest. Zudumi tiks aprēķināti derīgo izrakteņu ieguves projektā;
- 13,49 tūkst m<sup>3</sup> segkārtā. Segkārtas materiālu nav paredzēts izvest. Segkārtas materiāls tiks uzglabāts blakus ieguves vietai un izmantots rekultivācijai;
- derīgā slāņa (smilts) biezums ieguves laukumā 14,10-16,17 m, vidēji 15,20 m.

Saskaņā ar VSIA „Latvijas Vides, Ģeoloģijas un meteoroloģijas centrs” (turpmāk – LVĢMC) 2020. gada 27. aprīļa izrakstu no LVĢMC Derīgo izrakteņu krājumu akceptēšanas komisijas sēdes protokola Nr.30 atradnē „Kūdras krautuve” akceptēti 46,61 tūkst.m<sup>2</sup> platībā A kategorijas ģeoloģiski izpētītie smilts krājumi šādā apjomā – 678,15 tūkst.m<sup>3</sup>, no tiem 628,10 tūkst.m<sup>3</sup> zem gruntsūdens līmeņa (krājumu stāvoklis 20.02.2020.).

Smilts atradnei „Kūdras krautuve” ir izsniegts derīgo izrakteņu ieguves limits uz termiņu no 2020. gada 25. maija līdz 2045. gada 24. maijam. Derīgo izrakteņu ieguves limitā ir iekļauti 314 tūkst. m<sup>3</sup> smilts krājumu, kas ietilpst drošības aizsargjoslā ap valsts aizsardzības objektu „Rīti”, 9,40 tūkst. m<sup>3</sup> smilts krājumu, kas ietilpst artēziskā urbuma Nr.7907 ķīmiskajā aizsargjoslā, 246,84 tūkst. m<sup>3</sup> smilts krājumu, kas ietilpst kūdras dzelzceļa aizsargjoslā, 46,07 tūkst. m<sup>3</sup> smilts krājumu, kas ietilpst ierīkotas ūdensnotekas aizsargjoslā. Aizsargjoslas savstarpēji pārklājas.

Smilts atradnei „Kūdras krautuve” ir izsniegta derīgo izrakteņu atradnes pase (derīga līdz 2045. gada 24. maijam), kurā noteikts, ka gruntsūdens līmenis iegūļ 1,3 – 2,5 m dziļumā no zemes virsmas, savukārt derīgā slāņa biezums 11,33 – 16,47 m, vidēji 14,55 m.

Ieguve paredzētajā 1,1 ha ieguves laukumā plānota aptuveni 5 gadus, atkarībā no pieprasījuma pēc derīgajiem izrakteņiem – ja pieprasījums būs liels, tad ieguve tiks pabeigta ātrāk. Daļa no teritorijas rekultivācijas tiks veikta paralēli ieguvei. Gada laikā plānots iegūt 10 – 80 tūkst. m<sup>3</sup> smilts. Ieguvei ir sezonāls raksturs – tā plānota pavasarī, vasarā, rudenī, visas nedēļas garumā, pārsvarā tikai darba dienās, darba laikā. Atkarībā no laikapstākļiem, ieguve var notikt arī ziemā. Pārtraukumi var būt izteikti nelabvēlīgu laikapstākļu gadījumos, stipra sala laikā vai laikos, kad samazināts pieprasījums.

Smilts atradnē „Kūdras krautuve” tiek plānota derīgo izrakteņu ieguve atklātā karjerā. Derīgo izrakteņu ieguve plānota virs un zem gruntsūdens līmeņa, līdz akceptēto krājumu dziļumam. Ieguves darbi tiks veikti bez gruntsūdens līmeņa pazemināšanas. Ieguve zem gruntsūdens līmeņa paredzēta sākotnēji (~ līdz 2 m dziļumam zem gruntsūdens līmeņa) ar dīzeļdzinēja ekskavatoru un frontālo iekrāvēju. Ieguve zem gruntsūdens līmeņa paredzēta ar grunts sūkni, iegūstot derīgos izrakteņus uzreiz līdz maksimāli iespējamajam dziļumam. Grunts sūknis tiks

gremdēts iepriekš izveidotajā ūdenstilpnē no baržas. Pa cauruli izsūknētais smilts materiāls tiks novadīts uz krautni karjera malā, kur tas tiks nostādināts. No krautnes tekošie ūdeņi nonāks atpakaļ ūdenstilpnē. Pagaidu smilts krautnē vienlaicīgi paredzēts uzglabāt ne vairāk par 1500 m<sup>3</sup> derīgā materiāla. Izsūknētā materiāla krautnes tiks izvietotas uz neizstrādātās atradnes daļas virsmas.

Realizācijai gatavais materiāls tiks transportēts no atradnes ar kravas automašīnām. Iegūto materiālu paredzēts realizēt ceļu un vispārīgās būvniecības vajadzībām.

Saskaņā ar iesniegumā norādīto, ieguves darbi notiks tikai ieguves laukuma robežās, veidojot vismaz normatīvajos aktos noteiktās atkāpes no zemes īpašuma ārējām robežām.

Derīgie izrakteņi tiks iegūti gan dabīgā veidā, gan tiek plānots, ka var būt nepieciešama arī derīgā materiāla apstrāde – tas ir, skalošana un sijāšana. Ja tiks veikta skalošana, skalošanai tiks izmantots ūdens no ūdenstilpnes, kas veidosies smilts zemūdens slāņa izstrādes rezultātā. Ūdens tiks ņemts vienā ūdens tilpnes galā un novadīts otrā galā, tādējādi ļaujot uzduļķojumam izgulsnēties. Dīķis tiks veidots tā, lai uzduļķojums varētu izgulsnēties un lai ūdens ņemšanas vietā ūdens būtu bez ievērojama uzduļķojuma. Skalošanas tehniskie risinājumi un ūdens ņemšanas vietas izvietojums un citi parametri tiks noteikti ieguves projektā. Orientējoši – dīķis atradīsies Nekustamā īpašuma austrumu pusē un derīgā materiāla apstrādei/ skalošanai tiks pielietots ūdens recirkulācijas paņēmieni.

Derīgā materiāla transportēšana – izvešana paredzēta uz austrumiem pa pašvaldības autoceļu ar asfalta segumu (~ 1800 m) virzienā uz valsts vietējo autoceļu V13 „Tiraine – Jaunolaine”. Bijušais dzelzceļa uzbērums, kas veido šauru joslu virzienā uz rietumiem, netiks skarts, netiks izmantots paredzētās darbības īstenošanai. Tālāk materiālu transportēs atkarībā no pieprasījuma – vai uz Rīgu pa V13, vai uz citām pilsētām attiecīgi pa Valsts galvenajiem autoceļiem A5 un A8. Ceļa izmantošana ir atļauta un saskaņota ar Olaines novada pašvaldību.

Atradnes materiāla izstrādes un iekraušanas procesā fizikālā ietekme radīsies no 1 – 2 tehnikas vienībām – ekskavatora un/vai frontālā iekrāvēja (traktors). Papildus šīm vienībām ietekmi radīs kravas automašīnas, kas transportēs materiālu no atradnes un dīzeļa ģenerators, kas ražos elektrību grunts sūkņa darbināšanai. Dīzeļa ģenerators ir ar skaņas izolāciju, savukārt grunts sūknis ir darbināms ar elektrību un darbojas zem ūdens, līdz ar to būtisku skaņas piesārņojumu neradīs.

Saskaņā ar Iesniedzējas iesniegumā norādīto, ieguves tehnikas (iesniedzējas ieskatā moderna ekskavatora un frontālā iekrāvēja) trokšņa līmenis ir aptuveni 100 – 110 dB. Tā kā karjers atradīsies ierakumā, Iesniedzēja ieskatā ārpus karjera robežām no ieguves trokšņa līmenis būs normas robežās. Putekļi radīsies ieguves procesā, kā arī derīgo izrakteņu transportēšanas procesā pa ceļiem, kuriem nav asfalta seguma. Lai novērstu putekļu veidošanos, sausā laikā paredzēts nodrošināt autotransporta kravu segšanu, nepieciešamības gadījumā – pašvaldības ceļa laistīšanu.

Mobilās sijāšanas/skalošanas iekārtas troksnis pēc Iesniedzējas norādītās informācijas, ka, balstoties uz ārzemju pētījumiem (Troksņa pētījumi Universitātes rajona akmeņu skaldītājam, USA, San Marcos, Jeremy Loudon, 2011), ~15 m attālumā no iekārtas ir ap 80 dB. Iekārtas atradīsies karjera gultnē, ierakumā, un ap karjeru plānoti segkārtas vaļņi. Šādā gadījumā 300 m attālumā troksnis samazinās līdz 50 dB.

Tuvākā dzīvojamā apbūve atrodas ~ 650 m uz DA no atradnes D malas – tā ir dzīvojamā māja „Stūnīšu” ciemā. Saskaņā ar Iesniedzējas norādīto, plānotās darbības teritoriju ieskauj mežs, kā arī tā atrodas pietiekami tālu no tuvākās dzīvojamās apbūves – līdz ar to Iesniedzēja prognozē, ka troksnis no ieguves darbiem tuvākajās dzīvojamās mājās neradīs būtisku negatīvu ietekmi.

Dīzeļdegviela ekskavatoram un frontālajam iekrāvējam orientējoši sastādīs 5 – 20 t gadā, atkarībā no darba jaudas. Degviela tiks piegādāta speciālās cisternās vai kannās. Degvielas un smērvielu uzglabāšana karjerā nav paredzēta.

Plānots, ka radīsies sadzīves atkritumi nelielos daudzumos. Tiks uzstādīts atkritumu konteiners un plānots slēgt līgumu ar vietējo atkritumu apsaimniekošanas uzņēmumu.

Pēc vajadzības paredzēts uzstādīt pārvietojamu hermētisku tualeti, kas tiks tīrīta pēc līguma ar

attīrīšanas uzņēmumu.

Iespēju robežās tiks plānoti izstrādes darbi tā, lai derīgā materiāla krautnes vispār neveidotos – tiks plānota izstrāde tādā apjomā, lai iegūtais materiāls uzreiz tiktu realizēts – transportēts prom no atradnes teritorijas.

Pēc derīgo izrakteņu (smilts) ieguves veidosies paliekoša ūdenstilpne. Gan paralēli ieguves darbiem, gan pēc darbības pabeigšanas tiks veikta teritorijas rekultivācija. Plānotais rekultivācijas veids – zemes izmantošana ūdenssaimniecībai un/ vai rekreācijas teritorija – ūdenstilpne.

Paredzētās darbības tuvumā atrodas derīgo izrakteņu smilts un kūdras atradne „Gundegas” (īpašuma kadastra Nr. 8076 014 0001), smilts atradne „Lagūnas” 1. un 2. laukums (īpašuma kadastra Nr.8076 014 0007) un kūdras atradne „Medēma purvs” (īpašuma kadastra Nr. 8076 015 0005). Saskaņā ar derīgo izrakteņu (būvmateriālu izejvielu, kūdras, sapropeļa un dziedniecības dūņu) atradņu karti (<https://lvgmc.maps.arcgis.com/apps/webappviewer/index.html?id=3a9e93e769be409d825c1a924bf6517c>) smilts un kūdras atradne „Gundegas” ar atradnes platību 10,56 ha no atradnes „Kūdras krautuve” atrodas ~ 0,74 km attālumā, smilts atradnes „Lagūnas” 2. laukums ar atradnes platību 5,04 ha atrodas ~ 1,3 km attālumā, smilts atradnes „Lagūnas” 1. laukums ar atradnes platību 5,04 ha atrodas ~ 1,8 km attālumā, bet kūdras atradne „Medēma purvs” ar atradnes platību 129,47 ha atrodas ~ 0,87 km attālumā. Papildus Dienests norāda, ka 2020. gada 10. septembrī diķa ar platību 3,18 ha izbūvei īpašumā „Lagūnas” (kadastra Nr. 8076 014 0007), Mārupes novadā veica ietekmes uz vidi sākotnējo izvērtējumu, kurā tika lemts par ietekmes uz vidi novērtējuma procedūras piemērošanu. Plānotais diķis īpašumā „Lagūnas” no atradnes „Kūdras krautuve” atradīsies ~ 1,1 km attālumā.

Dienesta rīcībā ir 2019. gada 9. septembrī Dienesta sagatavotais ziņojums Nr.781-001/2019 *Par pārbaudes rezultātiem*, kurā norādīts, ka atradnē „Medēma purvs” derīgo izrakteņu ieguve nenotiek un rekultivācijas darbi tika veikti atbilstoši Latvijas Republikas reģlamentējošo dabas un vides aizsardzības normatīvo aktu prasībām un Licences zemes dzīļu izmantošanas nosacījumiem. Rekultivācijas darbi tika pieņemti un tika parakstīts akts par rekultivācijas darbu pabeigšanu.

Pieteiktā darbība ir derīgo izrakteņu ieguve. Likuma „Par zemes dzīlēm” 1.panta 21.punkts noteic, ka derīgo izrakteņu ieguve ir viens no zemes dzīļu izmantošanas veidiem, savukārt minētā likuma 1. panta 6.punkts noteic, ka derīgo izrakteņu ieguve ir darbu komplekss derīgo izrakteņu atdalīšanai no to dabiskās vides.

Atbilstoši likuma „Par ietekmes uz vidi novērtējumu” (turpmāk – Likums) 3.<sup>2</sup>panta pirmās daļas 4.punktam *vairākām līdzīgām paredzētajām darbībām, kuras ietekmē vienu un to pašu teritoriju un kuru izmaiņu rezultātā summāri tiks sasniegtas šā likuma 1. vai 2.pielikumā minētās robežvērtības*, ir jāveic ietekmes uz vidi sākotnējais izvērtējums. Papildus Likuma 3.<sup>2</sup>panta pirmās daļas 1)punkta un 2.pielikuma 2.punkta 1.apakšpunktam *derīgo izrakteņu ieguvei 5 hektāru vai lielākā platībā vai kūdras ieguvei 25 hektāru vai lielākā platībā* ir jāveic ietekmes uz vidi sākotnējais izvērtējums. Ņemot vērā darbības atrašanās vietu, plānoto derīgo izrakteņu (smilts) ieguvi 1,1 ha platībā Nekustamajā īpašumā un tuvākajā apkārtnē notiekošo līdzīga rakstura saimniecisko darbību ir secināms, ka konkrētajā apkaimē notiek un notiks derīgo izrakteņu ieguve > 5 ha platībā.

Tā kā atradne „Medēma purvs” ir rekultivēta, Dienests secina, ka tā kopā ar atradni „Kūdras krautuve” neveidos būtiskas ietekmes. Savukārt smilts atradnes „Lagūnas” 1. un 2. laukums un plānotais diķis īpašumā „Lagūnas”, Mārupes novadā, kas atrodas ~ 1,1 km attālumā no atradnes „Kūdras krautuve”, un atradne „Gundegas”, kurā notiek aktīva derīgo izrakteņu ieguve, kas arī atrodas vistuvāk plānotās atradnes „Kūdras krautuve” teritorijai (~ 0,7 km attālumā) var veidot kopīgas ietekmes. Ņemot vērā iepriekš minēto, pieteiktā darbība kopā ar līdzīga rakstura darbībām sasniedz Likuma 3.<sup>2</sup>panta pirmās daļas 1.punkta un 2.pielikuma 2.punkta 1.apakšpunktā noteikto robežlielumu, līdz ar to paredzētajai darbībai atbilstoši 3.<sup>2</sup>panta pirmās daļas 4.punktam jāveic ietekmes uz vidi sākotnējais izvērtējums.

Likuma 8.pants noteic, ka, piesakot darbību, ierosinātājs norāda vismaz divus dažādus risinājumus attiecībā uz šīs darbības vietu vai izmantojamo tehnoloģiju veidiem. Ņemot vērā, ka iesniedzēja iesniegumā nav norādījusi divus dažādus risinājumus attiecībā uz šīs darbības vietu vai izmantojamo tehnoloģiju veidiem, Dienests kā otru variantu pieņēma to, ka Iesniedzēja varētu neveikt pieteikto darbību.

#### **5. Paredzētās darbības ietekmes uz vidi vērtēšanas nepieciešamības pamatojums (iespējamās ietekmes būtiskuma novērtējums):**

Izvērtējot paredzētās darbības iespējamās ietekmes un to būtiskumu, tika izmantoti Likuma 11.panta kritēriji (paredzēto darbību, darbības vietu un šīs vietas ģeogrāfiskās īpatnības raksturojošie faktori, ņemot vērā paredzētās darbības ietekmes apjomu un telpisko izplatību; ietekmes raksturu; ietekmes intensitāti un kompleksumu; ietekmes varbūtību; ietekmes plānoto sākumu, ilgumu, biežumu un atgriezeniskumu; savstarpējo un kopējo ietekmi uz citām esošām vai apstiprinātām paredzētajām darbībām, kas ietekmē vienu un to pašu teritoriju; iespēju pilnvērtīgi samazināt paredzēto ietekmi uz vidi) un uz Eiropas Savienības sākotnējā izvērtējuma vadlīniju C pielikumu balstīts kontrolsaraksts.

Saistībā ar pieteikto darbību Dienests ir secinājis, ka derīgo izrakteņu ieguves vietai, atradnes „Kūdras krautuve” teritorijai, tuvākā apdzīvotā vieta ir ciemata „Stūnīši” dzīvojamā māja, kas atrodas ~ 650 m uz DA no ieguves teritorijas, ~ 450 m uz DA atrodas Valsts aizsardzības objekts „Rīti”, savukārt 680 m uz A – komercdarbības apbūves teritorija.

Dienests konstatē, ka paredzētā darbība ir saistīta ar kompleksu un būtisku ietekmi attiecībā pret Likuma 11.panta kritērijiem. Ietekmes uz vidi sākotnējā izvērtējumā tiek vērtēts paredzētās darbības radīto ietekmju būtiskums neatkarīgi no teritorijas atļautā izmantošanas veida, tajā pašā laikā norādāms, ka Iesniedzējam ir tiesības izvēlēties tikai tādas teritorijas izmantošanas veidus, kas noteikti un atbilst teritorijas plānojumā pieļautām darbībām – konkrētajā gadījumā atbilstoši Olaines novada teritoriālo vienību teritorijas plānojuma no 2009.gada grafiskās daļas „Olaines novada Olaines pagasta teritorijas plānotā (atļautā) izmantošana” kartei, Nekustamais īpašums ir zonēts kā Ražošanas apbūves teritorija, kur ir atļauta derīgo izrakteņu ieguve.

Nekustamais īpašums neatrodas Baltijas jūras un Rīgas jūras līča piekrastes krasta kāpu aizsargjoslas teritorijā, bet tas atrodas drošības aizsargjoslā ap valsts aizsardzības objektu „Rīti” – 300 m, artēziskā urbuma Nr.7907 ķīmiskajā aizsargjoslā, bijušās kūdras dzelzceļa aizsargjoslā – 25 m un ierīkotas ūdensnotekas aizsargjoslā – 10 m no grāvja kroles. Smilts atradnes „Kūdras krautuve” plānotais ieguves laukums (1,1 ha) pārklājas ar drošības aizsargjoslu ap valsts aizsardzības objektu „Rīti” – 0,96 ha un bijušā kūdras dzelzceļa aizsargjoslu – 0,44 ha.

Lietas materiālos ir Iesniedzējas iesniegtais Aizsardzības ministrijas 2020. gada 26. jūnija lēmums Nr.1/1-24.2/106, kurā norādīts, ka Aizsardzības ministrijas saskaņo darbības, kas saistītas ar derīgo izrakteņu (smilts) ieguvi SIA „Karjeru izstrāde” piederošajā Nekustamajā īpašumā, ar nosacījumu, ka derīgo izrakteņu ieguves un transportēšanas laikā netiks aizskarta, bojāta vai iznīcināta ceļu infrastruktūra.

Neliela daļa Nekustamā īpašuma atrodas artēziskā urbuma Nr.7907 ķīmiskajā aizsargjoslā, tās malā, un attālums līdz urbumam ir ~ 280 m. Paredzētā darbība šajā aizsargjoslā netiks veikta. *Lai gan lielākā daļa smilts ieguves tiks veikta zem gruntsūdens līmeņa un bez gruntsūdens līmeņa pazemināšanas, un ņemot vērā attālumu līdz tuvākajam urbumam, un veicot derīgo izrakteņu atdalīšanu no to dabiskās vides Iesniedzējas iesniegumā norādītajā plānotajā dziļumā (līdz ~ 16 m), netiek izslēgts tas, ka var tikt izjaukta dabas veidotās gruntsūdeņu un pazemes ūdeņu straumes un to virzieni zemes slāņos, bet ņemot vērā arī attālumus līdz tuvākajām derīgo izrakteņu vietām, atradnes „Kūdras krautuve” plānoto derīgo izrakteņu ieguvi salīdzinoši nelielā platībā, kas ir 1,1 ha un to, ka apkārtnē nav dabiskas ūdensteces, līdz ar to Dienests secina, ka būtiskas ietekmes uz hidroloģisko situāciju ķīmiskās aizsargjoslas teritorijā nav paredzamas. Nebūtisku gruntsūdens pazeminājumu var radīt ūdens iztvaikošana no dīķa spoguļvirsmas, kā arī virsūdeņu nonākšana dīķī.*

Saskaņā ar iesniegumā norādīto, bijušās kūdras dzelzceļa aizsargjosla vairāk nepastāv, jo dzelzceļš ir demontēts. Atzīme par aizsargjoslu ir izņemta no Zemes grāmatas.

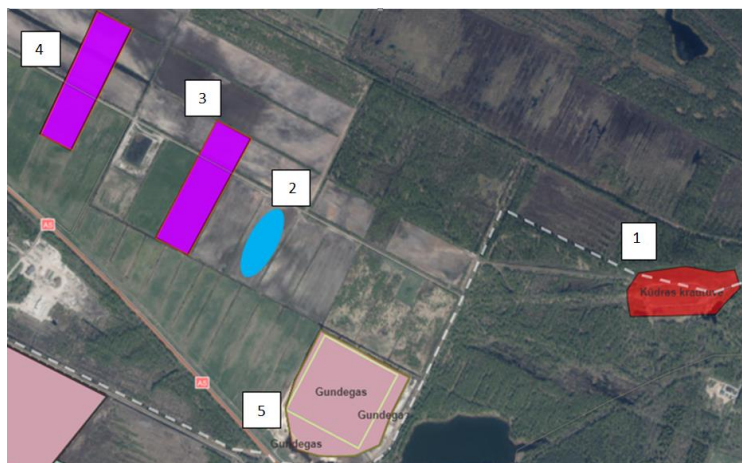
Paredzēto darbību ierīkotas ūdensnotekas aizsargjoslā nav plānots veikt.

Ietekmes uz vidi sākotnējā izvērtējuma laikā paredzētajai darbībai tika konstatētas tādas ietekmes kā kopējās summārās ietekmes (derīgo izrakteņu ieguve), ietekme uz tuvākajām apdzīvotajām teritorijām, putekļu emisijas un troksnis. Ietekmes varbūtība, nozīmība un kompleksums nosakāms, ņemot vērā gan kopējo ieguves platību apjomu, gan savstarpējo un summāro ietekmi uz vienu un to pašu teritoriju. Izvērtējuma mērķis ir izsvērt ar paredzētās darbības realizāciju sagaidāmās pārmaiņas attiecībā pret līdzšinējo vides stāvokli, šādu pārmaiņu būtiskumu saistībā ar apkārtējās teritorijas absorbcijas spējām, to kompleksumu un nozīmību, ņemot vērā piesārņojuma, traucējumu, hidroloģiskā režīma svārstību vai citu pārmaiņu ietekmi uz dabas vidi un cilvēku dzīves vidi.

Jāatzīmē, ka derīgo izrakteņu atdalīšana no to dabiskās vides tiek veikta arī pazemes un virszemes būvju būvniecības, tajā skaitā dīķu un citu ūdenstilpju ierīkošanas, virszemes ūdensobjektu gultnes tīrīšanas vai padziļināšanas rezultātā – un likuma „Par zemes dzīlēm” izpratnē tā ir derīgo izrakteņu ieguve. Derīgo izrakteņu ieguve ir viena no Likuma 1. un 2. pielikumā minētajām darbībām. Pienākums pārbaudīt un ņemt vērā šādu darbību ietekmi, tostarp summāri ar līdzīgām darbībām, kas ietekmi var radīt uz vienu un to pašu teritoriju, Dienestam izriet no Likuma. Šāds nosacījums nostiprināts gan Likuma principos (3. panta 7. punkts), paredzot darbību sadalīšanas aizliegumu, jo tādējādi netiek pienācīgi novērtēta kopīgā ietekme uz vidi, gan Likuma 3.<sup>2</sup> pantā un šā likuma 4. pantā, kas noteic gadījumus, kad paredzētajām darbībām nepieciešams veikt ietekmes uz vidi sākotnējo izvērtējumu un ietekmes uz vidi novērtējuma procedūru. Nosacījums, ka vērtējama savstarpējā un summārā ietekme, iekļauts arī Likuma 11. panta pirmās daļas 2. apakšpunktā un trešās daļas 6. punktā – kā vieni no kritērijiem, vērtējot paredzēto darbību ietekmes būtiskumu (to – vai darbībai nepieciešams ietekmes uz vidi novērtējums). Minētie nosacījumi tostarp izriet no izvērtēšanas un piesardzības principiem, un to mērķis ir novērst paredzēto darbību sadrumstalošanas un ietekmes novērtējuma fragmentācijas risku. Sadrumstalošanas rezultātā, tai skaitā, ja lielākas darbības tiek sadalītas mazākās, var netikt gūts savlaicīgs pārskats par sagaidāmo ietekmju kopējo apjomu, netikt veikti nepieciešamie vides aizsardzības pasākumi vai tiek padarīti neefektīvi.

*Tā kā no Dienesta 2019. gada 9. septembra sagatavotā ziņojuma Nr.781-001/2019 Par pārbaudes rezultātiem izriet, ka atradne „Medēma purvs” ir rekultivēta, līdz ar to Dienests secina, ka derīgo izrakteņu ieguve ir pabeigta un tās ietekmes, kas bija derīgo izrakteņu ieguves laikā atradnē „Medēma purvs” ir beigušās, līdz ar to citas savstarpējās ietekmes kopsakarā ar plānoto derīgo izrakteņu ieguvi atradnes „Kūdras krautuve” teritorijā un rekultivēto atradni „Medēma purvs” neveidosies.*

Atradnes „Kūdras krautuve” teritorijai tuvumā atrodas atradne „Gundegas” ~ 0,7 km attālumā, atradnes „Lagūnas” 1. laukums ~ 1,8 km attālumā un 2. laukums ~ 1,3 km attālumā, savukārt plānotais dīķis īpašumā „Lagūnas” no atradnes „Kūdras krautuve” atrodas ~ 1,1 km attālumā, turklāt attālumi no tuvākajām derīgo izrakteņu ieguves vietām līdz atradnes „Kūdras krautuve” plānotajam ieguves laukumam 1,1 ha platībā ir nedaudz lielāki (skatīt 2. attēlu un 1. tabulu). Plānotā smilts ieguve atradnē „Kūdras krautuve” un apkārt esošajās derīgo izrakteņu atradnēs tiks veikta pēc tās pašas metodes, un ir paredzams, ka veidosies tiešas savstarpējas ietekmes. Atbilstoši Likumā noteiktajam, darbības, kas ir līdzīgas un ietekmē vienu teritoriju, ir vērtējamas summāri. Nekustamā īpašuma teritorijā smilts ieguve plānota ~ 1,1 ha platībā, kā arī tiek vērtēta atradnē „Lagūnas” 1. un 2. laukumā un īpašumā „Lagūnas” plānotā dīķa un atradnē „Gundegas” notiekošās darbības, jo šajās visās derīgo izrakteņu ieguves vietās ir līdzīgs iegūstamais materiāls, kā arī salīdzināmas darba metodes, līdz ar to summāri vērtējamo ietekmēto platību var uzskatīt orientējoši ~ 24,9 ha lielu teritoriju, kas ir tuvu Likuma 1.pielikuma sliksnim (derīgo izrakteņu ieguve 25 hektāru vai lielākā platībā vai kūdras ieguve 150 hektāru vai lielākā platībā), kuru sasniedzot, būtu jāveic ietekmes uz vidi novērtējuma procedūra.



2. attēls. Derīgo izrakteņu ieguves vietas

1.tabula

Tuvākās derīgo izrakteņu ieguves vietas

Nr. p.k.	Īpašuma/atradnes nosaukums	Attālums no atradnes „Kūdras krautuve” teritorijas, km	Attālums līdz ieguves laukumam (1,1 ha), km	Ieguves platība, ha	Ieguves apjoms, m <sup>3</sup>
1.	Atradne „Kūdras krautuve”	Paredzētā darbības vieta	Paredzētā darbības vieta	1,1	167,23
2.	Īpašumā „Lagūnas” plānotais dīķis	~ 1,1	~ 1,2	3,18	220 281
3.	Atradnes „Lagūnas” 2.laukums	~ 1,3	~ 1,4	5,04	342 700
4.	Atradnes „Lagūnas” 1.laukums	~ 1,8	~ 1,9	5,04	308 000
5.	Atradne „Gundegas”	~ 0,7	~ 0,9	10,56	700 000

Dienests vērs uzmanību uz to, ka, veicot paredzēto darbību, tiks pārveidots līdzšinējais vides stāvoklis darbības vietā, ieguves platībā tiks zaudēta pašreizējā veģetācija, mainīts teritorijas reljefs. Konkrētā ietekmes zona atkarīga no ieguves risinājumiem, dziļuma un platības, kā arī no savstarpējās ietekmes ar citām līdzīgām darbībām un konkrētās vietas hidroģeoloģiskajiem, hidroloģiskajiem un ģeoloģiskajiem apstākļiem. Dienesta ieskatā uzņēmuma darbības rezultātā, kompleksi skatoties uz visām blakus teritorijām, kur notiek un ir paredzēta derīgo izrakteņu iegūšana, ir paredzama apkārtējās vides izmaiņšana, kas ir vērtējama kā būtiska. Lai gan paredzētās darbības tuvākā apkārtnē ir antropogēni ietekmēta, plānotā darbība arī pastiprinās jau esošo antropogēno ietekmi uz apkārtējo zemju stāvokli, bet, rekultivējot teritoriju, zeme tiks izmantota ūdenssaimniecībai, respektīvi, tiks pārveidota par ūdenstilpni, kas tiks izmantota rekreācijai.

Gaisa piesārņojums – putekļi (daļiņas PM<sub>10</sub> un PM<sub>2,5</sub>) – derīgo izrakteņu izstrādes laukumos galvenokārt veidosies no autotransporta kustības pa atradni un piebraucamo ceļu. Ieguves procesos iesaistītā tehnika radīs piesārņojošo vielu emisijas (CO, SO<sub>2</sub>, NO<sub>x</sub>, PM,) derīgā materiāla ieguves un transportēšanas laikā. Visi avoti ir uzskatāmi par neorganizētiem piesārņojuma avotiem. Dienesta norāda, ka darbu veicējam ir jāseko līdzi tam, lai tiktu ierobežota putekļu veidošanās gan ieguves vietā, gan uz iekšējiem ceļiem un piebraucamā ceļa, nepieciešamības gadījumā, laistot tos, tāpat būtu jānodrošina kravas kastu pārsegšanu. Papildus, iegūstot derīgos izrakteņus, jāņem vērā laika prognozes un laikapstākļi un iespēju robežās darbus jāveic lēna vēja un bezvēja periodos, kā arī mitros laika periodos, savukārt putekļu emisijas no atradnes teritorijas var novērst, laistot derīgo izrakteņu atbērtnes un pagaidu krautnes (īpaši sausos un vējainos laika periodos). Jāatzīmē, ka Iesniedzēja iesniegumā jau norādīja, ka tā ir paredzējusi, nepieciešamības gadījumā, novērst putekļu

veidošanos – sausā laikā paredzēts nodrošināt autotransporta kravu segšanu, nepieciešamības gadījumā veikt pašvaldības ceļa laistīšanu.

Derīgo izrakteņu ieguve un ar to saistītās darbības rada troksni, kas var būt traucējošs un ietekmju ziņā kļūt būtisks un nozīmīgs, ja darbības vietas tuvumā ir pret troksni jutīgi objekti, tai skaitā patstāvīgas cilvēku uzturēšanās vietas, rekreācijas objekti, mājokļi. Kā galvenie trokšņu avoti ir derīgā materiāla ieguve un kravas automašīnas materiāla transportēšanas laikā. Pārsvārā darbosies 1 – 2 tehnikas vienības – ekskavators un/vai frontālais iekrāvējs (traktors). Papildus šīm vienībām ietekmi radīs kravas automašīnas, kas transportēs materiālu no atradnes un dīzeļa ģenerators, kas ražos elektrību grunts sūkņa darbināšanai. Dīzeļa ģenerators ir ar skaņas izolāciju, savukārt grunts sūknis ir darbināms ar elektrību un darbojas zem ūdens, līdz ar to skaņas piesārņojums tiks samazināts.

Pieņemot, ja tiks veikta derīgā materiāla apstrāde – tas ir skalošana un sijāšana – mobilās sijāšanas/skalošanas iekārtas troksnis pēc Iesniedzējas norādītās informācijas, ka, balstoties uz ārzemju pētījumiem (Trokšņa pētījumi Universitātes rajona akmeņu skaldītājam, USA, San Marcos, Jeremy Loudon, 2011), ~ 15 m attālumā no iekārtas ir ap 80 dB. Iekārtas atradīsies karjera gultnē, ierakumā, un ap karjeru plānoti segkārtas vaļņi. Saskaņā ar pētījumu izriet, ka, konkrētajā gadījumā 300 m attālumā, troksnis samazināsies līdz 50 dB, līdz ar to, secināms, ka no šīm iekārtām troksnis nebūs palielināts tuvākajās dzīvojamajās mājās un to apkaimē, kas atrodas 650 m attālumā no atradnes vietas.

Sākotnēji Iesniedzēja bija paredzējusi derīgos izrakteņus transportēt gar atradni „Gundegas”, kas attiecīgi nozīmētu, ka abu atradņu derīgo izrakteņu izvešanas ceļi sakristu, kā rezultātā summārās ietekmes būtu lielākas. Pašreiz Iesniedzēja plāno derīgos izrakteņus izvest austrumu virzienā uz valsts vietējo autoceļu V13 Tīrairie – Jaunolaine. Ņemot vērā, ka derīgo izrakteņu izvešana ir viena no būtiskākajām ietekmēm, ko rada derīgo izrakteņu ieguves uzņēmumi, Dienests, vērtējot paredzēto darbību, ir secinājis, ka saskaņā ar Valsts zemes dienesta kadastra informācijas sistēmu Kadastrs.lv derīgo izrakteņu izvešana notiks, šķērsojot vismaz piecas zemes vienības, kuras ir dažādu personu īpašumi – gan juridisko personu, gan fizisko personu, gan pašvaldības īpašumā. Sākotnēji paredzētais derīgo izrakteņu transportēšanas ceļš gar atradni „Gundegas” uz valsts galveno autoceļu A5 skar vienas juridiskas personas īpašumu, savukārt precizētais transportēšanas maršruts skar vairāku citu personu īpašumus. Ņemot vērā, ka īpašuma īpašniekam ir jānodrošina tā īpašumā koplietošanā esoša ceļa kvalitāte un ekspluatācijas iespējamība, īpašuma īpašniekam ir tiesības aizliegt tādu koplietošanas ceļa izmantošanu, kas kaitē tā kvalitātei, tas nozīmē, ka viens no nosacījumiem varētu būt pārvietošanās atļaušana noteikta svara kategorijas transportlīdzekļiem. Ņemot vērā, ka derīgo izrakteņu transportēšana notiek ar kravas transportlīdzekļiem, ceļiem ir jāspēj nodrošināt liela nestspēja. Ceļiem var tikt noteikts svara ierobežojums, kas būtībā var liegt kravas transportlīdzekļiem pārvietoties pa konkrētajiem autoceļiem. Šādā situācijā vienīgais derīgo izrakteņu izvešanas maršruts no īpašuma „Kūdras krautuve” paliek dienvidrietumu virzienā gar atradni „Gundegas” uz valsts galveno autoceļu A5 Rīgas apvedceļš (Salaspils–Babīte). Derīgo izrakteņu transportēšana gar atradni „Gundegas” radītu papildus summāro trokšņa ietekmi uz DR pusē ~ 1 km attālumā esošo atpūtas kompleksu „Lāčplēsis”, tādējādi vēl vairāk pastiprinot trokšņa ietekmi šā atpūtas kompleksa teritorijā, ko rada ieguve atradnē „Gundegas” un transportlīdzekļu kustība pa valsts galveno autoceļu A5, toties šis izvešanas maršruts neatrodas tiešā tuvumā vai gar dzīvojamo ēkām. *Dienesta ieskatā, viennozīmīgi visas iepriekš minētās atradnes summāri radītu būtisku ietekmi uz vidi.*

Dienesta rīcībā ir Olaines novada pašvaldības (turpmāk – Pašvaldības) 2020. gada 31. augusta vēstule Nr.ONP/8.33./20/4164-ND, kurā norādīts, ka Iesniedzēja 2020. gada 21. augustā ir vērsusies pašvaldībā ar lūgumu saskaņot smilts izvešanas maršrutu pa pašvaldības autoceļu Gaismas – Attīrīšanas ietaises (ceļš, kas atrodas uz zemes vienībām ar kadastra apzīmējumiem 8080 001 0418, 8080 001 0447, 8080 001 0492, 8080 001 0480, 8080 001 0448, 8080 001 0289, 8080 001 0075 līdz Valsts vietējam autoceļam V13 Tīrairie–Jaunolaine). Papildus norādīts, ka masas ierobežojumi uz pašvaldības autoceļa Gaismas–Attīrīšanas ietaises nav

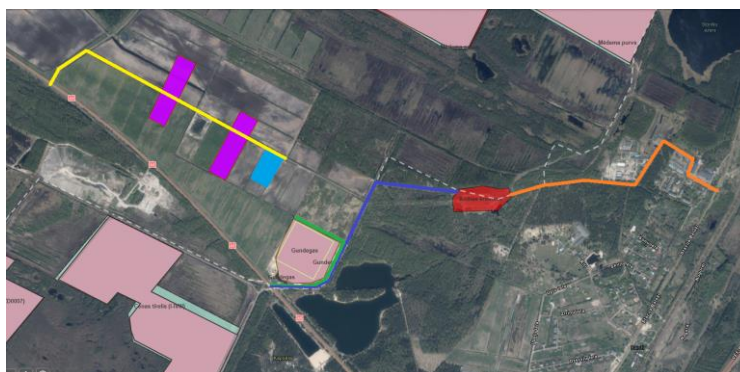


noteikti, bet tie var būt noteikti, palielinoties smago transportlīdzekļu satiksmes intensitātei, kas var izraisīt ceļa tehniskā stāvokļa pasliktināšanos.





Dienesta rīcībā ir Pašvaldības 2020. gada 8. septembra vēstule Nr.ONP/8.33./20/4336-ND, kurā norādīts, ka, izstrādājot smilts ieguvei atradnē „Kūdras krautuve” nepieciešamo būvniecības dokumentāciju, jāievēro sekojošas prasības:

- izstrādāto būvniecības dokumentāciju saskaņot ar Pašvaldību, saņemt tehniskos noteikumus ieceres izstrādei;
- piesaistīt sertificētu, neatkarīgu ekspertu ceļa apsekošanai un tehniskā stāvokļa novērtēšanai, atzinuma par ceļa tehnisko stāvokli, rekomendāciju par tālākajām nepieciešamajām darbībām ceļa saglabāšanai un uzturēšanai smilts transportēšanas laikā sagatavošanai;
- pēc eksperta atzinuma un rekomendācijām, iesniegt Pašvaldībā eksperta atzinumu un rekomendācijas, kā arī plānoto darbību ceļa saglabāšanai plānu ar paredzētajām darbībām smilts ieguves laikā;
- noslēgt ar pašvaldību līgumu par ceļa izmantošanu un uzturēšanu smilts ieguves un transportēšanas laikā.

Ceļa Gaismas–Attīrīšanas ietaises posms, kas atrodas tiešā tuvumā vietējam autoceļam V13 Tīraine–Jaunolaine tiek izmantots kā viens no ceļiem, lai piekļūtu pie dzīvojamo māju teritorijām. Nelielā posmā, tieši pie valsts ceļa V13, atrodas daudzdzīvokļu ēku apbūve, gar kuru paredzēta materiāla transportēšana. *Lai gan gar daudzdzīvokļu ēkām ceļa segums ir ar asfaltbetona segumu un šis ceļš tieši nepieklaujas daudzdzīvokļu ēkām, bet šis ir viens no ceļiem, kuru iedzīvotāji izmanto, lai piekļūtu gan daudzdzīvokļu ēkām, gan tālāk esošajām komercdarbības teritorijām, līdz ar to Dienests secina, ka transportēšanas putekļu ietekme, ko varētu radīt transportēšanas ceļa segums, uz dzīvojamo ēku teritorijām nav prognozējama, savukārt netiek izslēgta gan trokšņa ietekme uz apkārtējām teritorijām un iedzīvotājiem, autotransportam pārvietojoties pa ceļu, gan traucēta transportlīdzekļu satiksme, jo plānotais izvešanas maršruts, izskatot Google Earth karšu slāņus, ir salīdzinoši šaurs, lai pa to varētu vienlaicīgi pārvietoties transports divos virzienos. Pie tam jāakcentē, ja tomēr kādam no zemes īpašniekiem, kuru zemes gabalus šķērso piebraucamais ceļš uz atradni „Kūdras krautuve” un no tās, būs pretenzijas, un, ja nebūs iespējams panākt savstarpējo vienošanos, Iesniedzējam vienīgais derīgo izrakteņu izvešanas maršruts no īpašuma „Kūdras krautuve” paliek dienvidrietumu virzienā gar atradni „Gundegas” uz valsts galveno autoceļu A5 Rīgas apvedceļš (Salaspils–Babīte) (skat. 3.attēlu). Attiecīgi derīgo izrakteņu transportēšana gar atradni „Gundegas” pastiprinās trokšņa ietekmi uz atpūtas kompleksa „Lāčplēsis” teritoriju, ko rada ieguve atradnē „Gundegas” un transportlīdzekļu kustība pa valsts galveno autoceļu A5.*



3.attēls. Derīgo izrakteņu izvešanas ceļi

-  - Šobrīd paredzētais izvešanas ceļš no atradnes „Kūdras krautuve”
-  - Sākotnēji paredzētais (alternatīvais) izvešanas ceļš no atradnes „Kūdras krautuve”
-  - Izvešanas ceļš no atradnes „Gundegas”
-  - Izvešanas ceļš no īpašuma un atradnes „Lagūnas” teritorijām

*Papildus Dienests norāda, ka derīgo izrakteņu ieguvei un apstrādei jāizmanto tehnika un iekārtas, kas atbilst Ministru kabineta 2002. gada 23. aprīļa noteikumu Nr.163 „Par trokšņa emisiju no iekārtām, kuras izmanto ārpus telpām” prasībām, un darbības laikā jānodrošina, lai trokšņu līmenis nepārsniedz noteiktos (pieļaujamos) vides trokšņa robežlielumus, kas noteikti 2014. gada 1. janvāra Ministru kabineta noteikumu Nr.16 „Trokšņa novērtēšanas un pārvaldības kārtība” 2.pielikumā.*

Ieguves procesā paredzēts izmantot ar dīzeļdegvielu darbināmu ieguves tehniku, autotransportu, to iekšdedzes motori radīs piesārņojošo vielu emisijas (piemēram, NOx) derīgā materiāla ieguves, apstrādes un transportēšanas laikā. Visi avoti ir uzskatāmi par neorganizētiem piesārņojuma avotiem. Dīzeļdegviela ekskavatoram un frontālajam iekrāvējam tiks piegādāta speciālās cisternās vai kannās. Degvielas glabāšana karjerā nav paredzēta. *Ņemot vērā iepriekš minēto un to, ka smilts ieguves vietas tiešā tuvumā nav citu nozīmīgu stacionāru gaisa piesārņojošo vielu emisiju avotu, Dienests secina, ka gaisa piesārņojošo vielu emisijas neradīs būtiski nelabvēlīgu ietekmi uz vidi un iedzīvotājiem.*

Atradnes „Kūdras krautuve” apkārtnē nav dabiskas ūdensteces. Ūdenstilpe, kas veidosies smilts ieguves rezultātā, būs norobežota no apkārtējiem zemes īpašumiem un ūdens objektiem, un nebūs savienota ar citiem ūdens objektiem, līdz ar to virsūdeņu un saduļķotu ūdeņu noplūde no šīs ūdenstilpes nebūs iespējama. *Ņemot vērā plānoto derīgo izrakteņu ieguvi atradnes „Kūdras krautuve” salīdzinoši nelielā platībā, kas ir 1,1 ha un to, ka apkārtnē nav dabiskas ūdensteces, ieguves darbi tiks veikti bez gruntsūdens līmeņa pazemināšanas, līdz ar to Dienests secina, ka būtiskas ietekmes uz hidroloģisko situāciju nav paredzamas. Nebūtisku gruntsūdens pazeminājumu var radīt ūdens iztvaikošana no dīķa spoguļvirsmas, kā arī virsūdeņu nonākšana dīķī.*

Periods, kurā tiks veikta derīgo izrakteņu ieguve, un tās radītās ietekmes, nav mazsvarīgas, pat ja Iesniedzēja norādīja, ka darbus plānots veikt aptuveni 5 gadu laikā. Neatkarīgi no tā, cik ātri plānots veikt ieguves darbus, vispārēji jāreķinās, ka ieguves apjoms un temps būs atkarīgs no tirgus pieprasījuma (izvešanas un realizācijas iespējām). Palielinoties ieguves intensitātei, palielinātos arī derīgo izrakteņu ieguves ietekmes (nepieciešams lielāks tehnikas vienību skaits, intensīvāka izņemtā materiāla transportēšana). *Savukārt izvērtējot to, ka derīgos izrakteņus plānots iegūt ~ 1,1 ha lielā platībā, turklāt kopējais ieguves apjoms sastāda ~ 167 tūkst. m<sup>3</sup> smilts uz plānotais izstrādes laiks ir 5 gadi, secināms, ka ieguve nav paredzama lielos apjomos un ar lielu intensitāti.*

Atbilstoši Dabas aizsardzības pārvaldes dabas datu pārvaldības sistēmā „OZOLS” publicētajai informācijai (dati skatīti 2020. gada 8. jūlijā) plānotās darbības vieta neatrodas Eiropas nozīmes aizsargājamā dabas teritorijā (*Natura 2000*), kā arī tajā nav reģistrēti īpaši aizsargājami biotopi un īpaši aizsargājamās sugas vai sugas, kurām veidojami mikroliegumi. Paredzētās darbības vietai tuvākā īpaši aizsargājamā dabas teritorija dabas liegums „Melnā ezera purvs” (*Natura 2000*) atrodas ~ 2 km attālumā uz DR no atradnes teritorijas. *Ņemot vērā attālumus līdz īpaši aizsargājamai dabas teritorijai, Dienests secina, ka smilts ieguve neveidos ietekmes uz īpaši aizsargājamo dabas teritoriju un tajā sastopamajiem īpaši aizsargājamiem biotopiem un sugu dzīvotnēm.*

*Paredzētā darbība nav saistīta ar nozīmīgu atkritumu daudzuma rašanos – atradnes izstrādes procesā veidosies sadzīves atkritumi, varētu rasties neliels bīstamo atkritumu (izlijusī degviela, smēreļļas, izlietotie absorbenti u.c.) daudzums. Avāriju riski ir saistīti ar teorētisku degvielas un smēreļļu noplūdi no tehnikas, veicot tās uzpildi un ekspluatāciju. Nodrošinot absorbentu un ugunsdzēsamo aparātu klātbūtni darbu teritorijā, lai nepieciešamības gadījumā varētu ātri likvidēt avāriju sekas, avāriju risks tiks samazināts līdz minimumam. Izlietoto absorbentu, atbilstoši normatīvo aktu prasībām, jāsavāc un jānodod uzņēmumam, kas nodarbojas ar bīstamo atkritumu apsaimniekošanu. Lai nepieļautu vides piesārņošanu, atkritumi jāapsaimnieko videi un cilvēkiem drošā veidā atbilstoši Atkritumu apsaimniekošanas likumā noteiktajām prasībām.*

Saskaņā ar LVĢMC Piesārņoto un potenciāli piesārņoto vietu reģistra datiem paredzētās

darbības vietā nav konstatēts paaugstināts piesārņojuma līmenis. *Piesārņojums no iespējamās degvielas noplūdes varētu rasties autotransporta vai pārvietojamo apstrādes iekārtu bojājumu gadījumā, kā arī veicot degvielas uzpildīšanu, līdz ar to nepieciešams regulāri veikt aprīkojuma un tehnikas kontroli, lai laikus konstatētu to bojājumus.*

Likuma „Par zems dzīlēm” 1.panta 21. punkts noteic, ka derīgo izrakteņu ieguve ir viens no zemes dziļu izmantošanas veidiem, savukārt minētā likuma 1. panta 6. punkts noteic, ka derīgo izrakteņu ieguve ir darbu komplekss derīgo izrakteņu atdalīšanai no tā dabiskās vides. Kārtību derīgo izrakteņu ieguvei noteic likums „Par zemes dziļēm” un uz tā pamata izdotie Ministru kabineta noteikumi. Saskaņā ar minēto likumu, lai veiktu derīgo izrakteņu ieguvi – nepieciešama bieži sastopamo derīgo izrakteņu ieguves atļauja vai licence. Tāpat saskaņā ar minētā likuma 10. panta vienpadsmito daļu, lai iegūtu derīgos izrakteņus nepieciešami akceptēti derīgo izrakteņu krājumi, saņemta derīgo izrakteņu ieguves pase un izstrādāts derīgo izrakteņu ieguves projekts. Saskaņā ar likuma „Par zemes dziļēm” 10. panta pirmās daļas 1. punktam uzsākt zemes dziļu izmantošanu drīkst tikai tad, ja Ministru kabineta noteiktajā kārtībā (izņemot šā likuma 11.pantā minētos gadījumus) saņemta vietējās pašvaldības izsniegta atļauja – šā likuma 4.panta piektajā daļā noteiktajos gadījumos, savukārt šī likuma 4.panta piektajā daļā noteikts, ka vietējās pašvaldības savās administratīvajās teritorijās Ministru kabineta noteiktajā kārtībā un ievērojot Valsts vides dienesta noteiktos ieguves limitus, izsniedz atļaujas bieži sastopamo derīgo izrakteņu ieguvei, izņemot šā likuma 10. panta pirmās daļas 3. punkta „a” un „b” apakšpunktā noteiktos gadījumus. Ņemot vērā, ka darbība ir derīgo izrakteņu (smilts) ieguve un šī darbība neatbilst likuma „Par zemes dziļēm” 11.panta, 11.<sup>1</sup>panta un 10.panta pirmās daļas 3.punkta „a” un „b” apakšpunktos noteiktajiem gadījumiem, līdz ar to derīgo izrakteņu (smilts) ieguvei Nekustamajā īpašumā atbilstoši šī likuma 10.panta pirmās daļas 1.punktam ir nepieciešams saņemt vietējās pašvaldības izsniegtu atļauju.

### **Secinājumi:**

Derīgo izrakteņu ieguve tiks un tiek veikta īpašumos, kas atrodas relatīvi tālu, citi tuvāk, viens no otra, ieguves darbi ir saistāmi ar vienu kopēju teritoriju, kas kopsummā veido salīdzinoši koncentrētu ieguves areālu, ar katru derīgo izrakteņu ieguvi, kura rezultātā veidosies nākamā ūdenskrātuve, šo areālu palielinot, tomēr, summējot plānoto ieguvi ar tuvumā esošajām ieguves vietām, kopējā ietekmētā platībā, ~ 24,9 ha lielā teritorijā, vēl nenasniedz, bet ir ļoti tuvu, Likuma 1.pielikuma sliekšnim, un pārsniedzot šo sliekšni, būtu jāveic ietekmes uz vidi novērtējuma procedūra.

Tā kā derīgo izrakteņu ieguve atbilstoši plānošanas dokumentam Nekustamajā īpašumā ir atļautā teritorijas izmantošana, kā arī Nekustamais īpašums neatrodas Rīgas jūras līča krasta kāpu aizsargjoslā, neatrodas īpaši aizsargājamā dabas teritorijā, darbība neskars īpaši aizsargājamās dabas vērtības, tā neatrodas un netiks veikta teritorijā, kur ir konstatēts piesārņojums, ieguves vietas tiešā tuvumā neatrodas dzīvojamās apbūves teritorija, un smilts ieguve nav saistīta ar būtisku negatīvu ietekmju un avāriju risku veidošanos, kā arī, ja nepieciešamības gadījumā tiks novērsta putekļu veidošanās un būtiski netiks ietekmēta satiksme plānotajā derīgo izrakteņu izvešanas maršrutā, kā arī tiks ievēroti citi pasākumi ietekmju mazināšanai, Dienesta secina, ka paredzētā darbība neradīs būtiskas ietekmes uz apkārtējo vidi.

Ņemot vērā iepriekš minēto, Dienesta ieskatā paredzētajai darbībai nav nepieciešams ietekmes uz vidi novērtējums, jo galvenās ietekmes ir apzinātas sākotnējā izvērtējuma laikā un ir konstatēts, ka darbība neradīs būtisku ietekmi uz jutīgām teritorijām un objektiem. Cita starpā, Dienestam pastāv iespēja piemeklēt pārdomātus risinājumus negatīvās ietekmes uz vidi novēršanai un/vai mazināšanai, izvirzot nosacījumus tehniskajos noteikumos.

### **6. Izvērtētā dokumentācija:**

1. Iesniedzējas 2020. gada 2. oktobrī Dienestā reģistrētais iesniegums ar lūgumu izvērtēt iespēju veikt derīgo izrakteņu ieguvi mazākā platībā Nekustamajā īpašumā.

2. Dienestā 2020. gada 20. oktobrī reģistrētais iesniegums ar lūgumu atsaukt Dienestā iepriekš pieteikto ieceri.
3. Dienestā 2020. gada 20. oktobrī Dienestā reģistrētais iesniegums ietekmes uz vidi sākotnējā izvērtējuma veikšanai.
4. Pašvaldības 2020. gada 31. augustā Dienestā reģistrētā vēstule Nr.ONP/8.33./20/4164-ND.
5. Pašvaldības 2020. gada 8. septembrī Dienestā reģistrētā vēstule Nr.ONP/8.33./20/4336-ND.
6. Dienests 2020. gada 28. septembra ietekmes uz vidi sākotnējais izvērtējums Nr.RI20RI0082.
7. Dabas aizsardzības pārvaldes dabas datu pārvaldības sistēma „OZOLS”.
8. Valsts zemes dienesta datu publicēšanas portāls.
9. *Google Earth* karšu slāņi.
10. VSIA „Latvijas Vides, ģeoloģijas un meteoroloģijas centrs” Piesārņoto un potenciāli piesārņoto vietu saraksts.
11. Olaines novada teritoriālo vienību teritorijas plānojums no 2009.gada (1.0 redakcija).
12. Eiropas Savienības sākotnējā izvērtējuma vadlīniju C pielikumā balstītais kontrolsaraksts.

#### **7. Sabiedrības informēšana:**

Paziņojums Olaines novada pašvaldībai un biedrībai „Vides aizsardzības klubs” 2020. gada 22. oktobrī nosūtīts vēstulē Nr. 11.4/8739/RI/2020 „Par informatīvā paziņojuma nosūtīšanu”, kā arī publicēts Valsts vides dienesta tīmekļa vietnē.

#### **8. Administratīvā procesa dalībnieku viedokļi:**

Iesniedzējas viedoklis izteikts iesniegumā Dienestam un iesniegumam klāt pievienotajos dokumentos. Līdz šim nav saņemtas sabiedrības atsauksmes vai priekšlikumi.

#### **9. Piemērotās tiesību normas:**

1. Administratīvā procesa likuma 5.-10.pants, 13., 14., pants, 55.panta 1.punkts, 65.panta trešā daļa un 66.panta pirmā daļa.
2. Likuma „Par ietekmes uz vidi novērtējumu” 3.<sup>2</sup>panta pirmās daļas 4.punkts un 2. pielikuma 2.punkta 1.apakšpunkts.
3. Likuma „Par zemes dzīlēm” 10. panta pirmās daļas 1.punkts.
4. Ministru kabineta 2015.gada 13.janvāra noteikumu Nr.18 „Kārtība, kādā novērtē paredzētās darbības ietekmi uz vidi un akceptē paredzēto darbību” 13.punkts.
5. Olaines novada teritoriālo vienību teritorijas plānojums no 2009.gada (1.0 redakcija).

#### **Lēmums:**

Nepiemērot ietekmes uz vidi novērtējuma procedūru SIA „Karjeru izstrāde” ierosinātajai darbībai – derīgo izrakteņu (smilts) ieguvei ~ 1,1 ha platībā nekustamajā īpašumā „Kūdras krautuve” (zemes vienības kadastra apzīmējums 8080 001 0412), Olaines pagastā, Olaines novadā.

*Šis starplēmums, ar kuru tiek atzīts, ka ietekmes uz vidi novērtējums nav nepieciešams, nav atsevišķi pārsūdzams.*

Direktore

D.Kalēja

ŠIS DOKUMENTS IR ELEKTRONISKI PARAKSTĪTS AR DROŠU ELEKTRONISKO  
PARAKSTU UN SATUR LAIKA ZĪMOGU

Sintija Bikovska 67084273  
sintija.bikovska@vvd.gov.lv